

## POLITIQUE RÈGLE DE DEUX – CLUB DE SOCCER LES MONTAGNARDS



Pour protéger les athlètes mineurs dans des situations potentiellement vulnérables, comme lors de voyages d'équipe, dans les vestiaires ou les salles de réunion, dans l'environnement d'entraînements et de matchs, le Club de soccer Les Montagnards s'engage à suivre la RÈGLE DE DEUX promulguée par Soccer Canada.

Pour répondre favorablement aux normes édictées dans la RÈGLE DE DEUX de Soccer Canada, le Club de soccer Les Montagnards a pris engagement envers le Mouvement Entraînement responsable de l'Association canadienne des entraîneurs.

Tel que stipulé dans le **Code de conduite du Club de soccer Les Montagnards**, signé par tout joueur, parent / tuteur, et intervenant au sein du Club, tout entraîneur / éducateur / bénévole s'engage à respecter la RÈGLE DE DEUX avec chaque enfant, et s'impose de ne soustraire aucune pratique au regard des parents. De plus, dans la mesure du possible, le Club de soccer Les Montagnards fera tout pour préserver l'identité de genre en situation d'autorité face à une équipe unigenrée ou mixte, tel que stipulé dans la RÈGLE DE DEUX.

Dans le cas où vous identifieriez une situation contrevenant à la RÈGLE DE DEUX au sein des activités du Club de soccer Les Montagnards, nous vous invitons à contacter la personne-ressource du Club de soccer Les Montagnards sur la question d'Éthique – Sécurité, disponible au numéro suivant : **450-493-8811** et à l'adresse courriel [signalement@lesmontagnards.org](mailto:signalement@lesmontagnards.org).

Bon jeu, bonne saison

Eric Troncy  
Président – Les Montagnards

## 13.6 RÈGLE DE DEUX (CANADA SOCCER)

### Objectif

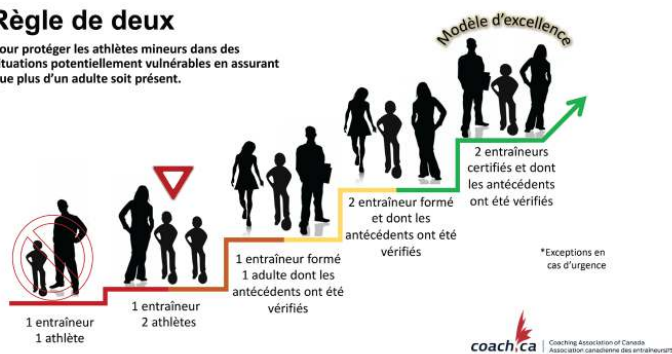
La Règle de deux de l'Association canadienne des entraîneurs stipule qu'il y aura toujours deux entraîneurs vérifiés, certifiés et formés par le PNCE avec un athlète lors de situations dans lesquelles l'athlète est potentiellement vulnérable. Les interactions individuelles entre un entraîneur et un athlète, sans la présence d'une autre personne, doivent être évitées en toutes circonstances, sauf en cas d'urgence médicale.

### Normes

L'Association canadienne des entraîneurs a développé des normes pour la Règle de deux.

#### Règle de deux

Pour protéger les athlètes mineurs dans des situations potentiellement vulnérables en assurant que plus d'un adulte soit présent.



Canada Soccer s'attend à ce que toutes les organisations travaillent vers la norme d'or – avoir toujours deux entraîneurs formés et certifiés par le PNCE présents avec un athlète. Si des entraîneurs formés et certifiés par le PNCE ne sont pas disponibles, des bénévoles vérifiés (comme des gestionnaires, du personnel de soutien, des chaperons et des directeurs de club ou d'organisations) devraient être disponibles à la place. Si des bénévoles vérifiés ne sont pas disponibles, des parents ou d'autres athlètes devraient être invités à les remplacer temporairement. Si aucun autre adulte n'est disponible, il devrait toujours y avoir plus d'un athlète avec l'entraîneur (qui est la norme la moins élevée et n'est pas recommandée).

### Lignes directrices

Canada Soccer recommande fortement aux organisations de suivre les lignes directrices pour veiller à ce qu'elles respectent la Règle de deux. Dans les lignes directrices ci-dessous, une « personne en autorité » est définie comme un entraîneur formé et certifié par le PNCE, un bénévole vérifié ou un autre adulte. L'organisation atteint la norme d'or de la Règle de deux si la personne en autorité est toujours un entraîneur formé et certifié du PNCE.

### Voyage

**Les lignes directrices suivantes sont fortement recommandées lors de voyage avec les athlètes :**

- ▶ Une personne en autorité ne peut être seule dans une voiture avec un athlète à moins que la personne en autorité ne soit le parent ou le tuteur légal de l'athlète
- ▶ b) Une personne en autorité ne peut pas partager une chambre ou être seule dans une chambre d'hôtel avec un athlète, à moins que la personne en autorité ne soit le parent ou le tuteur légal de l'athlète
- ▶ c) Les vérifications des chambres lors des nuitées doivent être effectuées par deux personnes en autorité

---

## Vestiaires / Salles de réunion

**Les lignes directrices suivantes sont fortement recommandées pour les vestiaires et les salles de réunion :**

- ▶ Les interactions entre une personne en autorité et un athlète individuel ne doivent pas se produire dans une salle où il y a une attente raisonnable en matière de vie privée telle que le vestiaire, la salle de réunion ou les salles de bain. Une deuxième personne en autorité devrait être présente pour toute interaction nécessaire dans une de ces salles
- ▶ Si des personnes en autorité ne sont pas présentes dans le vestiaire, ou si leur présence est interdite, elles devraient toujours être disponibles à l'extérieur du vestiaire et être en mesure de pouvoir y entrer s'y requis

## Environnement d'entraînement / de compétition

**Les lignes directrices suivantes sont fortement recommandées pour les environnements d'entraînement et de compétition (incluant avant, pendant et après les pratiques et les matchs) :**

- ▶ Une personne en autorité ne devrait pas être laissée seule avec un athlète avant ou après un match ou une pratique, à moins que la personne en autorité ne soit le parent ou le tuteur légal de l'athlète. Si l'athlète est le premier athlète à arriver, le parent de l'athlète devrait rester jusqu'à ce qu'un autre athlète ou une personne en autorité arrive. De la même façon, si un athlète risque de se retrouver seul avec une personne en autorité après un match ou une pratique, la personne en autorité devrait demander à une autre personne en autorité (ou à un parent ou tuteur d'un autre athlète) de rester jusqu'à ce que tous les athlètes soient partis. Si un adulte n'est pas disponible, un autre athlète doit être présent afin d'éviter que la personne en autorité se retrouve seule avec un seul athlète
- ▶ b) Les personnes en autorité qui donnent des instructions, démontrent des compétences ou facilitent des exercices ou des leçons à un athlète individuel doivent toujours le faire à la portée de la vue et de la voix d'une autre personne en autorité.

## Identité de genre

**Une personne en autorité qui interagit avec des athlètes devrait être du même sexe que les athlètes. Les lignes directrices suivantes sont fortement recommandées:**

- ▶ Pour les équipes composées d'athlètes ayant une seule identité de genre, une personne en autorité du même sexe doit être disponible pour participer ou assister à chaque interaction
- ▶ Pour les équipes composées d'athlètes avec plus d'une identité de genre (par exemple, des équipes mixtes, une personne en autorité de chaque sexe doit être disponible pour participer ou assister à chaque interaction